



# **Organisatieplan Platform Duurzaam Zwolle**

Vereniging van Zwolse bewonersinitiatieven



26-05-2023

Zwolle



**Inhoud**

1. Inleiding
2. Visie en kernwaarden
3. Missie en doelstellingen
4. Taken en diensten
5. Financiën
6. Organisatie

# 1. Inleiding

In november 2022 hebben we, als bewonersinitiatieven op het gebied van duurzaamheid in Zwolle, de wens uitgesproken om meer met elkaar te gaan samenwerken en te verkennen op welke wijze een gezamenlijke organisatie in deze behoefte zou kunnen voorzien. We werken als initiatieven al een aantal jaar goed samen en zijn in gesprek hoe we elkaar beter kunnen vasthouden en ondersteunen.

De behoefte aan een dergelijke organisatie leefde gelijktijdig ook bij de gemeente Zwolle als samenwerkingspartner in de energietransitie. In het coalitieakkoord is opgenomen: *‘Om wijkinitiatieven de kans te geven om een rol te spelen bij de energietransitie, willen we ze de tijd en ruimte geven om te groeien in hun rol en uiteindelijk een professionele organisatie te worden. Een soort opgroeirecht.’* Een stedelijk platform zou een goede manier kunnen zijn om initiatieven te helpen hun rol te pakken in de energietransitie en te professionaliseren.

We zijn de verkenning gestart of een Zwolle brede organisatie, waar bewonersinitiatieven lid van zijn, een manier kan zijn om samenwerking en professionalisering door ondersteuning vorm te geven.

Daarbij zijn een aantal uitgangspunten afgesproken:

- We vormen een stadsbrede organisatie van Zwollenaren, voor Zwollenaren, door Zwollenaren.
- Initiatieven worden ondersteund door deze organisatie, zijn vertegenwoordigd en hebben democratisch zeggenschap.
- De organisatie zal geen taken van initiatieven overnemen maar ondersteunen.

Met de gemeente Zwolle is afgesproken dat, om bewonersinitiatieven te ondersteunen, het proces om intensiever samen te werken vanuit henzelf moet komen. Zij moeten er vertrouwen in hebben en het samenwerkingsverband zelf vormgeven. Om dat te bereiken is de volgende werkwijze tot stand gekomen:

- De gezamenlijke burgerinitiatieven vormen een kernteam welke fungeert als opdrachtgever voor het proces om te komen tot de Zwolse organisatie.
- De gemeente heeft een adviserende rol in dit traject
- De initiatieven stellen een kwartiermaker aan voor het proces
- De gemeente financiert het traject met o.a. de organisatiekosten, de kosten voor de kwartiermaker en een vergoeding van vrijwilligerskosten.

In de verkenning zullen in ieder geval aan de orde komen:

- De wensen en behoeften van de initiatieven.
- Landelijke kennis van o.a. AGEM, Rivierenland en Energie Samen over coöperatieve dienstenorganisaties.
- De positionering van Blauwvinger Energie in het komen tot een stedelijke dienstenorganisatie
- Hoe de samenwerking en governance met bestuurlijke borging tussen initiatieven vorm krijgt.
- Hoe de samenwerking tussen de dienstenorganisatie en gemeente vorm krijgt.
- Het bedrijfsplan en juridische entiteit van de dienstenorganisatie.

Eind 2022 hebben Kirsten Notten en Milou van Rijn, in een bijeenkomst van Zwolse bewonersinitiatieven, het voorstel om de verkenning te starten toegelicht. Zij hebben daarbij gevraagd of iedereen in kon stemmen, dat een kerngroep van vier initiatieven dit traject zou begeleiden als opdrachtgever. Aanwezigen hebben ingestemd met de volgende samenstelling voor het kernteam:

- Rutger ter Horst – Het Groene Zuiden [HGZ]
- Kirsten Notten – 50 Tinten Groen Assendorp [50TGA]
- Milou van Rijn – Blauwvinger Energie [BE] & Stadshagen doet groen
- Koen Weytingh – Wijbedrijf Dieze

Het kernteam heeft Irene Eisink van HGZ, aangesteld als kwartiermaker voor de verkenning. Anke Jansen van Duurzaam Holtenbroek heeft ondersteuning geboden in de communicatie. Elea Schoonen van 50TGA heeft ondersteuning geboden in de organisatie. Marten Ilbrink van BE heeft de financiële administratieve kant van de verkenning verzorgd.

Dit organisatieplan is door middel van een cocreatie vanuit de verschillende initiatieven tot stand gekomen. De volgende initiatieven hebben de totstandkoming van het platform ondersteund en meegedacht in dit traject:

1. 50 Tinten Groen Assendorp
2. Berkum Energie Neutraal
3. Binnenstad Duurzaam
4. Blauwvinger Energie
5. Buurzaam Westenholte
6. Groene Aa
7. De Groene Poort
8. Duurzaam Holtenbroek
9. Duurzaam Veerallee
10. Duurzaam Wijthmen
11. Energiek Wipstrik
12. Het Groene Zuiden
13. Plaatselijk Belang Windesheim
14. Stadshagen Doet Groen
15. Wijbedrijf Dieze

Het organisatieplan wat voor u ligt is het eindproduct van dit verkennende traject en dient antwoord te geven op de vooraf opgestelde vragen. In een aantal bijeenkomsten met bewonersinitiatieven in de energietransitie is het voorstel om te komen tot een Zwolse vereniging van bewonersinitiatieven uitgewerkt. Daarbij is de naam 'Platform Duurzaam Zwolle' gekozen als werktitel, overeenkomstig met vertegenwoordigende, democratische rol die het platform gaat innemen.

## Leeswijzer

In vier bijeenkomsten is volgens de methode van Simon Sinek de Gouden Cirkel, de wat, hoe en waarom uitgewerkt voor het platform.

Jullie lezen in hoofdstuk 1, de visie en kernwaarden van het platform. Welke de vraag beantwoordt: Waarom doe je wat je doet?



In hoofdstuk 2 en 3 vinden jullie de doelstelling en de taken die we als platform gaan uitvoeren. Dit is de basis voor de ontwikkeling van de statuten. Wat gaan we als platform doen?

In hoofdstuk 4, vinden jullie wat we ervoor nodig hebben om dit te organiseren. De financiën en bemensing.

In hoofdstuk 5 vinden jullie hoe we ons organiseren. De governance structuur, de manier waarop we beslissingen nemen. De manier waarop we met elkaar samenwerken. En hoe de samenwerking met de gemeente vormgegeven wordt.

## 2. Visie en kernwaarden

### Visie

*Waarvoor staan we? Vanuit onze vereniging zijn drie belangrijke kernwaarden opgesteld, welke omschreven en uitgewerkt zijn in deze paragraaf. De drie kernwaarden zijn:*

- 1) *We zijn een gemeenschap.*
- 2) *Bewonerskracht is de basis.*
- 3) *We bieden bewonersinitiatieven solide, toekomstbestendige ondersteuning.*

#### 1. We zijn een gemeenschap

##### Diversiteit en inclusiviteit

Vershil in initiatieven wordt gewaardeerd in plaats van bestreden. Verschillende perspectieven zijn welkom en worden onderzocht. Wat als alles waar is? We hoeven elkaar niet te overtuigen, we respecteren diversiteit.

We bieden ondersteuning aan initiatieven voor de verduurzaming van Zwolle, óók voor toekomstige initiatieven en plekken In Zwolle die nu nog niet bereikt worden.

##### Delen is vermenigvuldigen

We helpen elkaar. We delen kennis, ervaringen, opbrengsten en plezier met elkaar. Alles wat je deelt kan daardoor groeien. Er is een balans in geven en nemen.

##### Lerend

We bouwen aan een flexibele en bewegende organisatie waarin we van elkaar leren. We vieren onze successen en ook onze fouten. Zo kunnen we leren van elkaar. Met warmte en respect werken we aan de punten waar het schuurt.

We leren uit de praktijk. We beginnen snel en klein, en zoeken dan naar mogelijkheden om te delen, verspreiden, herhalen en te laten groeien.

##### Transparant

We werken vanuit een openhartige houding en zijn transparant over onze doelen en belangen.



## 2. Bewonerskracht is de basis

### Initiatieven voor en door bewoners

Overall in Zwolle staan groepen bewoners op, die bezig zijn met de verduurzaming van hun straat, buurt of wijk. Dat doen zij onder andere door activiteiten te organiseren op vergroening, duurzaam watergebruik- en opvang, verduurzaming van onze reisbewegingen (duurzame mobiliteit) of door energieverbruik te verminderen en verduurzamen met bewoners.

Energie (warmte, koeling en elektra) is een eerste levensbehoefte. Wij ondersteunen bewonersinitiatieven die inwoners helpen om te verduurzamen in de brede zin van het woord. Daarin hebben wij in eerste instantie, een focus op de verduurzaming van de gebouwde omgeving.



### Legitimiteit en mandaat

Initiatieven willen de wensen van bewoners in de wijk vertegenwoordigen. Ze kunnen klein beginnen maar spannen zich in om hun netwerk te verbreden, meer mensen te betrekken, een diversiteit aan geluiden te vinden, goede gesprekken te voeren over wat er speelt en oplossingen te bieden voor wat er nodig is. Zo laten ze hun legitimiteit groeien en krijgen ze mandaat om namens de buurt/wijk te spreken en te handelen, doordat belangrijke beslissingen worden voorgelegd aan bewoners en het netwerk groeit.

### Focus op de gebouwde omgeving/ woonwijken

We werken voor de gebouwde omgeving, de plekken waar mensen wonen en waar ook maatschappelijk vastgoed en kleinschalige bedrijvigheid is (niet voor bedrijventerreinen, industrie, havens e.d.).



## 3. We bieden bewonersinitiatieven solide ondersteuning

### Solide organisatie

We gaan zorgvuldig en effectief met geld, tijd en mensen om.

We zijn een goede werkgever voor onze werkers (betaald en onbetaald).

We zijn transparant over wat bezoldigd en onbezoldigd werk is.

### Borgen continuïteit in de uitvoering

We willen continuïteit voor de dagelijkse praktijk en uitvoering van ons werk. Alleen zo kan je sterke gemeenschappen helpen ontwikkelen, aan vertrouwen bouwen en relaties sterker maken. Dat betekent dat wij als vereniging bewonersgroepen helpen om continuïteit te borgen. Daardoor weten bewoners onze leden goed te vinden en kunnen zij bewoners helpen op natuurlijke momenten van het verduurzamen van de woning.

### Transitie naar duurzame energie voor de lange termijn

We werken aan oplossingen voor duurzame en hernieuwbare energie voor de lange termijn, voor het halen van de klimaatdoelen voor 2050<sup>1</sup>. Besparen & hernieuwbare, lokale bronnen hebben onze voorkeur en die ontwikkeling kost tijd. Samenwerking met groepen bewoners en verschillende samenwerkingspartijen vraagt een lange adem.

### Onderkoepelend

We zijn een ondersteunende organisatie. Geen centrale, alles aansturende (top down) organisatie. Dat zorgt ervoor dat bewonersinitiatieven, hun eigen identiteit kunnen ontwikkelen en krachtig worden. We zijn, op verzoek van de leden alleen sturend als het in de som der delen niet tot onvoldoende lukt.

### Opgroeirecht

We staan voor een nieuwe manier van werken waar de gemeenschap centraal staat en zaken zelf organiseert. Dat is voor alle partijen (voor onszelf, de gemeente, marktpartijen en andere partners) wennen. Daarom roepen we op tot opgroeirecht om in deze nieuwe manier van werken te kunnen groeien, zowel voor onszelf als voor onze partners.

Elke bewonersinitiatief, draagt eigen verantwoordelijkheid en heeft recht op zijn eigen opgroeirecht: Niet alles hoeft meteen goed te gaan, ieder heeft recht op zijn eigen proces en uitdagingen. Maar wel vanuit de intentie om te leren en solide te worden in het realiseren van de doelstellingen van het initiatief.



---

<sup>1</sup> Klimaatakkoord, 2019



### 3. Missie

*Waarom bestaan we als vereniging van bewonersinitiatieven? En welk probleem lossen we op door intensiever met elkaar samen te werken? Onze missie is, om bewonersinitiatieven te ondersteunen zodat zij vanuit een volwaardige rol kunnen bijdragen aan de verduurzaming van Zwolle. Vanuit ons samenwerkingsverband geven wij bewonersinitiatieven een solide basis, van waaruit zij inwoners van Zwolle helpen te verduurzamen.*

*Door ons te verenigen, werken we efficiënter, kunnen we meer kennisdelen, kunnen we onze contacten en projecten met de gemeente stroomlijnen en bouwen aan continuïteit.*

#### Doelstelling

***“Wij als vereniging, willen bewonersinitiatieven ondersteunen, zodat zij vanuit een volwaardige rol bij kunnen dragen aan de verduurzaming van Zwolle.”***

#### Definiëren van begrippen

Wat betekenen de begrippen in de doelstelling? We omschrijven het als volgt:

- **Bewonersinitiatieven:** Een bewonersinitiatief kan een werkgroep, stichting, vereniging of coöperatie zijn. Het bestaat uit een groep bewoners, waarbij minimaal drie natuurlijke personen zijn aangesloten. Geen individuen dus, maar een groep bewoners met een gezamenlijk belang. Dit initiatief helpt een grotere groep mensen, met de verduurzaming van de eigen buurt(deel) of wijk.
- **Volwaardige rol:** Bewonersinitiatieven zijn er om de inwoners van Zwolle te helpen met verduurzaming. Een volwaardige rol betekent dat bewonersinitiatieven als een volwaardige partner worden gezien in de verduurzaming van wijken:

Bewonersinitiatieven worden op waarde geschat in de waardevolle rol die zij spelen bij het organiseren van het bewonersproces rondom de verduurzaming van hun buurt of wijk. Ook betekent dat dat zij in hun kracht worden gezet als belangrijke samenwerkingspartner, waarbij zij de middelen en de positie krijgen om deze rol in te nemen.

- **Verduurzamen:** Voor bewoners, zowel als bewonersinitiatieven, is verduurzamen een breed begrip, waar activiteiten in vergroening, duurzaam watergebruik en hemelwater opvang, mobiliteit en energie onder vallen.

De focus van de vereniging ligt aanvankelijk bij ondersteuning in de verduurzaming van het energieverbruik in de gebouwde omgeving. We focussen ons op de warmtetransitie als een van de belangrijke duurzaamheidsthema's in de buurten, wijken en dorpskernen. Naarmate onze samenwerking op de warmtetransitie goed loopt, kan het platform ook kennisdeling en diensten organiseren op het brede thema duurzaamheid. Met name op de thema's water, groen en mobiliteit willen onze leden kennis en ervaring uitwisselen.



## Beoogd effect

Met het realiseren van onze doelstelling

- Verenigen we de kracht van bewoners en organiseren we naast markt en overheid een derde partij die haar rol op volwaardige wijze kan innemen
- Kunnen we via de bewonersinitiatieven, inwoners van Zwolle helpen in de verduurzaming van de gebouwde omgeving
- Krijgen we slagkracht en bouwen we aan continuïteit
- Bouwen we een netwerk op, met initiatieven die elkaar willen helpen.
- Zorgen we voor de opbouw en uitwisseling van kennis en ervaring
- Zijn we beter in staat samen te werken met de gemeente en mee te denken in gemeentebrede ontwikkelingen

## 4. Taken en diensten

### Continue doorlopende activiteiten die de organisatie organiseert

Taken van de vereniging Duurzaam Zwolle:

1. Het organiseren van platform bijeenkomsten en een jaarlijkse ALV

Het platform is de plek waar we elkaar ontmoeten. De vereniging organiseert bijeenkomsten waar we nieuwe ontwikkelingen en vragen bespreken en kennis en ervaringen uitwisselen. Nieuwe leden nodigen we uit om mee te praten.



2. Samenwerking mogelijk maken tussen initiatieven, en tussen initiatieven & gemeente

Een van de belangrijke taak van de vereniging is samenwerking tussen de initiatieven, en tussen de initiatieven en de gemeente mogelijk maken. Dat vraagt om goede communicatie, heldere communicatiekanalen en aanspreekpunten en reguliere bijeenkomsten en overleg. Tot deze taak behoort ook het contact leggen met nieuwe initiatieven die nog niet aangesloten zijn bij de vereniging en hen, bij behoefte, ondersteunen in de opstartfase.

3. Ondersteunende werkzaamheden organiseren voor bewonersinitiatieven

Administratieve ondersteuning wordt ingericht om verschillende werkzaamheden efficiënt en professioneel op te pakken. Daarmee ondersteunen we bewoners-initiatieven zodat zij slagkracht hebben om eigen doelstellingen te realiseren.

4. Het ontwikkelen en continue verbeteren van een dienstenaanbod, welke bewonersinitiatieven ondersteund bij hun activiteiten.

In de vereniging werken we met het opdrachtgever-opdrachtnemer model. We ontwikkelen diensten en producten als meerdere bewonersinitiatieven daar behoefte aan hebben. Daarmee ontwikkelt de vereniging een dynamisch dienstenaanbod, welke zij continue blijft verbeteren en verrijken.

## Verenigingstaken en bemensing

Taken	Activiteiten/ beoogd resultaat	Bemensing	Uren
<b>Organiseren platform bijeenkomsten</b>	Bijeenkomsten voor: <ul style="list-style-type: none"> <li>- De ALV</li> <li>- Bestuurders van bewonersinitiatieven</li> <li>- Buurtbegeleiders</li> <li>- Energiecoaches</li> </ul>	Coördinator.  Organisatorische en administratieve ondersteuning	16 u p/bijeenkomst
<b>Samenwerking faciliteren initiatieven; &amp; gemeente - initiatieven</b>	<ul style="list-style-type: none"> <li>- Een vast aanspreekpunt voor alle betrokkenen (coördinator)</li> <li>- Heldere en frequente communicatiekanalen</li> <li>- Coördinator kan initiatieven begeleiden en optreden als spartpartner bij behoefte</li> <li>- Advisering beleidsontwikkeling gemeente</li> <li>- Bundelen en ontsluiten van gezamenlijke kennis &amp; ervaring tot deelbare producten</li> <li>- Contact leggen met nieuwe initiatieven</li> </ul>	Coördinator en communicatie medewerker	12 u p/w
<b>Leden ondersteuning</b>	Ondersteuning bij <ul style="list-style-type: none"> <li>- Oprichting rechtsvorm: Notaris, inschrijving KvK, bankrekening</li> <li>- Subsidieverantwoording</li> <li>- Belastingaangiftes</li> <li>- Jaarrekeningen</li> <li>- Boekhoudkundige en fiscale vraagstukken</li> <li>- ALV presentatie</li> <li>- Ledenadministratie</li> </ul> Gezamenlijke systemen: <ul style="list-style-type: none"> <li>- Boekhoud systeem</li> <li>- Documentenbeheer (cloud)</li> <li>- Econobis; admin- en CRM-systeem (via BE)</li> <li>- Hoom-dossier (via BE)</li> </ul>	Administratief medewerker	8 u p/w
<b>Ontwikkelen dienstenaanbod</b>	<ul style="list-style-type: none"> <li>- Bestuursondersteuning</li> <li>- Communicatie-ondersteuning</li> <li>- Projectontwikkeling</li> </ul>	Coördinator	30 u per dienstenaanbod

### Te ontwikkelen diensten voor de leden

Om onze visie te realiseren en een volwaardige rol in de verduurzaming van de gebouwde omgeving te spelen, is het nodig om ons als bewonersinitiatieven te blijven ontwikkelen en professionaliseren.

Daarvoor willen we als vereniging ondersteunende diensten ontwikkelen, die bijdragen aan goed georganiseerde, solide bewonersinitiatieven. Deze diensten helpen leden om hun basis op orde te houden en zodat zij vanuit een stevige basis hun eigen doelstellingen kunnen realiseren. De leden van de vereniging bepalen in beginsel zelf of zij diensten afnemen. Wanneer een bewonersinitiatief zelf in staat is haar doelstellingen te realiseren en activiteiten te ontwikkelen, dan kan zij er altijd voor kiezen om diensten niet bij het platform af te nemen. Dat betekent dat het dienstenaanbod losgekoppeld is van de begroting. Indien diensten worden afgenomen door leden, dan loopt de financiering vanuit de begroting van het bewonersinitiatief zelf.<sup>2</sup>

Het platform ondersteunt door, op een aantal organisatieonderdelen, diensten te gaan aanbieden:

- Bestuurlijke aansturing op orde: Je kan ondersteuning afnemen in het toewerken naar een ervaren en professioneel bestuur. Hoe zorg ik dat ik aanstuur, in plaats van zelf doe? Hoe stuur ik professionals aan als opdrachtgever en ontwikkel ik een goede opdrachtomschrijving? Hoe organiseer ik een Algemene Ledenvergadering? Hoe stel ik goede statuten op?
- Communicatie op orde: Je kan diensten afnemen zoals het ontwikkelen van een website, ledenwervingscampagne, ontwikkelen van flyers, banners en andersoortig communicatiemateriaal
- Administratie op orde: Je kan diensten afnemen zoals ondersteuning bij belastingaangifte, jaarrekeningen en de oprichting van de rechtsvorm
- Projecten op orde: Je kan projectleiders inhuren wanneer je een idee/behoefte hebt, welke uitgewerkt dient te worden naar een goed georganiseerd project. De projectleiders werken projectmatig (samen met werkgroepen, vrijwilligers of bestuurders) a.d.h.v. een projectplan, rekening houdende met de benodigde samenstelling van het projectteam (benodigde kennis, vaardigheden en uren) het budget en de resultaten.

De diensten worden onderstaand, een voor een, omschreven.

### **Dienst 1 – bestuursondersteuning (per 2024/2025)**

Doel: Ondersteunen van (startende) bestuurders, om de drempel te verlagen om bestuurder te worden, zaken vanaf oprichting goed neer te zetten en bestuursorganen te ondersteunen bij professionalisering.

Beoogd effect: Veel initiatieven willen graag dingen doen. Een professioneel initiatief moet ook bestuurd worden, wat vraagt om delegeren, aansturen, verantwoording afleggen en daarin continue professionaliseren.

#### Wat kan je afnemen:

- Ondersteuning opstellen statuten, huishoudelijk reglement en bestuursreglement
- Ondersteuning bij het organiseren van een ALV
- Opzetten van goede vergaderstructuren en komen tot bestuursbesluiten
- Intervisie waar vraagstukken ingebracht worden met als doel om van elkaar te leren

Kosteninschatting: €2.500 euro voor 30 uur aan begeleiding. En drie intervisie bijeenkomsten voor bestuurders binnen het platform.

Financiering: gemeentelijke gelden ondersteuning bewonersinitiatieven

### **Dienst 2 – administratieve ondersteuning (2023 – onderdeel begroting)**

Doel: Bewonersinitiatieven worden efficiënt en professioneel ondersteund bij administratieve taken

---

<sup>2</sup> Een kostenpost voor gezamenlijke administratie is de uitzondering. Voor deze dienst is een gezamenlijke behoefte geconstateerd, waardoor deze ondersteuning wel opgenomen is in de algemene verenigingsbegroting.

Beoogd effect: We pakken gezamenlijk 'geneuzel' en 'gedoe' efficiënt gezamenlijk op.

Reguliere kostenpost in de begroting: Zie volgend hoofdstuk financiën.

### **Dienst 3 – ondersteuning communicatie (per 2023)**

Doel: De groep bewoners wordt ondersteund in het ontwikkelen van een goede communicatie aanpak en de uitvoering daarvan.

Beoogd effect: Goede communicatie naar bewoners zorgt ervoor dat je meer mensen bereikt en aan je initiatief bindt.

Wat kan je afnemen?

- Ontwikkelen van je merknaam; logo, website en huisstijl
- Algemene communicatiestrategie en aanpak voor het initiatief
- Social media strategie en uitvoering
- Communicatieaanpak en uitvoering bij specifieke projecten of activiteiten
- Ledenwervingscampagne
- Ontwikkeling van communicatiemateriaal zoals flyers, banners, posters etc.

Kosten: afhankelijk van de specifieke dienst.

Financiering: gemeentelijke gelden ondersteuning bewonersinitiatieven

### **Dienst 4 – projectontwikkeling (per 2024/2025)**

Doel en dienst: Ervaringsdeskundigen begeleiden bewonersinitiatieven in nieuwe trajecten, zodat zij zelf het wiel niet hoeven uit te vinden en een sparringspartner hebben.

De dienst en het doel is afhankelijk van type project. We geven een aantal voorbeelden:

- Procesbegeleiding energiebesparing, bijvoorbeeld d.m.v. collectieve inkoop acties gezamenlijk met bewoners
- Procesbegeleiding opwekprojecten, bijvoorbeeld om een kleinschalig of grootschalig zon/wind project te realiseren
- Procesbegeleiding warmteprojecten, bijvoorbeeld het komen tot een wijkanalyse, een participatie-aanpak, een buurtenergieplan of wijkuitvoeringsplan
- Procesbegeleiding duurzaamheid-breed, bij vergroening-, water- en mobiliteitsacties en bijeenkomsten.

Beoogd effect: Meer slagkracht en niet zelf het wiel hoeven uitvinden. Sommige trajecten doorloop je eenmaal, en daarna niet weer. Bijvoorbeeld het traject om tot een wijkuitvoeringsplan te komen. Dan is het belangrijk dat we ervaring en deskundigheid van andere initiatieven actief ter beschikking stellen aan initiatieven.

Financiering:

- Voorbereiding kleinschalig opwekproject à €5000 LEI (80%) + €1000 gemeente (per project)
- Voorbereiding grootschalig opwekproject à €10.000 LEI (80%) + €2000 gemeente (per project)
- Projectleiding wijkuitvoeringsplan (16 u/p.w.) €57.600; procesbegeleiding (6 u/p.w.)  
Aparte financiering bij de gemeente aanvragen voor wijkuitvoeringsplan-traject.

## **4. Financiën**

### **Begroting (excl. BTW) van organisatiekosten en af te nemen diensten (variabel)**

De begroting is gebaseerd op kengetallen die terug te vinden zijn in voorgaand hoofdstuk. Denk aan benodigde arbeidsuren per week, uren indicatie per platform bijeenkomst en benodigde uren voor het meedenken en adviseren bij gemeentelijke ontwikkelingen.

Begroting en tarieven opvraagbaar via [ieisink@outlook.com](mailto:ieisink@outlook.com)

## Groeimodel

De focus van de vereniging ligt aanvankelijk bij ondersteuning in de verduurzaming van het energieverbruik in de gebouwde omgeving. Naarmate onze samenwerking op de warmtetransitie goed loopt, kan het platform ook uitbreiden. Daarvoor is op hoofdlijnen een groeimodel uitgedacht.

	Doel 2023	Doel 2024	Doel 2025
<b>Voor vereniging</b>	<ul style="list-style-type: none"> <li>- Oprichten</li> <li>- Bestuursleden werven</li> <li>- Statuten en HH opstellen</li> <li>- Bestuur organiseert professionele ondersteuning om taken uit te voeren</li> </ul>	Ontwikkeling van een dienstenaanbod ter ondersteuning van bewonersinitiatieven	Het takenpakket breidt verder uit en de samenwerking wordt intensiever
<b>Voor bewoners-initiatieven</b>	<p><b><u>Basisondersteuning op orde</u></b> Organiseren platformontmoetingen, gezamenlijke administratie en goede communicatie.</p> <p><b><u>Gemeentebrede projecten gaan door.</u></b> Bijvoorbeeld energiearmoede, energiecoaches, wijkuitvoerings/warmteplannen</p>	<p>Backoffice actief</p> <p>Administratieve taken worden steeds efficiënter ingeregeld</p> <p>Continue verbetering van dienstverlening energiecoaches</p> <p>Aanspreekpunt voor communicatie activiteiten</p>	<p>Alle gebieden in de stad (dorpen, wijken, buurten) hebben een groep actieve bewoners, ondersteund door de vereniging</p> <p>Projecten en activiteiten kunnen duurzaamheid-breed ontwikkeld worden</p>
<b>Voor gemeente</b>	Eerste platform gesprek met advies aan gemeente	4 x goed advies gegeven	Standaard positie voor verduurzaming en stadsbrede vraagstukken (inschatting 8x goed advies gegeven)

Onderdeel van het groeimodel is om een dienstenaanbod te ontwikkelen. De eerste dienst is reeds opgenomen in de begroting, andere diensten moeten nog ontwikkeld worden. Het doel is dat hiervoor uiteindelijk een 'dienst' en verbonden professionals samenkomen en een dienstenaanbod vormen.

Onderling is gesproken over een smoelenboek of expertpool, waar diensten en professionals met expertise en ervaring samenkomen. Het smoelenboek, of de expertpool, wordt ingevuld met verschillende professionals die diensten kunnen aanbieden. Bij voorkeur is er per dienst, uit verschillende professionals te kiezen afhankelijk van de vraag. De coördinator kan op transparante wijze, ondersteunen bij de 'matchmaking'.

<b>"Smoelenboek"</b>	<b>- te ontwikkelen</b>	
<b>Diensten (vraag)</b>	<b>Professionals (aanbod)</b>	<b>Tarief</b>



1 Bestuursondersteuning	Naam 1 – ervaring - expertise	ntb
2 Administratieondersteuning	Naam 2 – ervaring - expertise	ntb
3 Communicatieondersteuning	Naam 3 – ervaring - expertise	ntb
4 Projectondersteuning energie	Naam 4 – ervaring - expertise	ntb
5 Projectondersteuning duurzaamheid-breed	Naam 5 – ervaring - expertise	ntb

## 5. Organisatie

In de totstandkoming van het platform hebben 15 verschillende bewonersinitiatieven meegedacht en ondersteund. We zijn tot een gezamenlijk narratief gekomen waar onze vereniging voor staat.

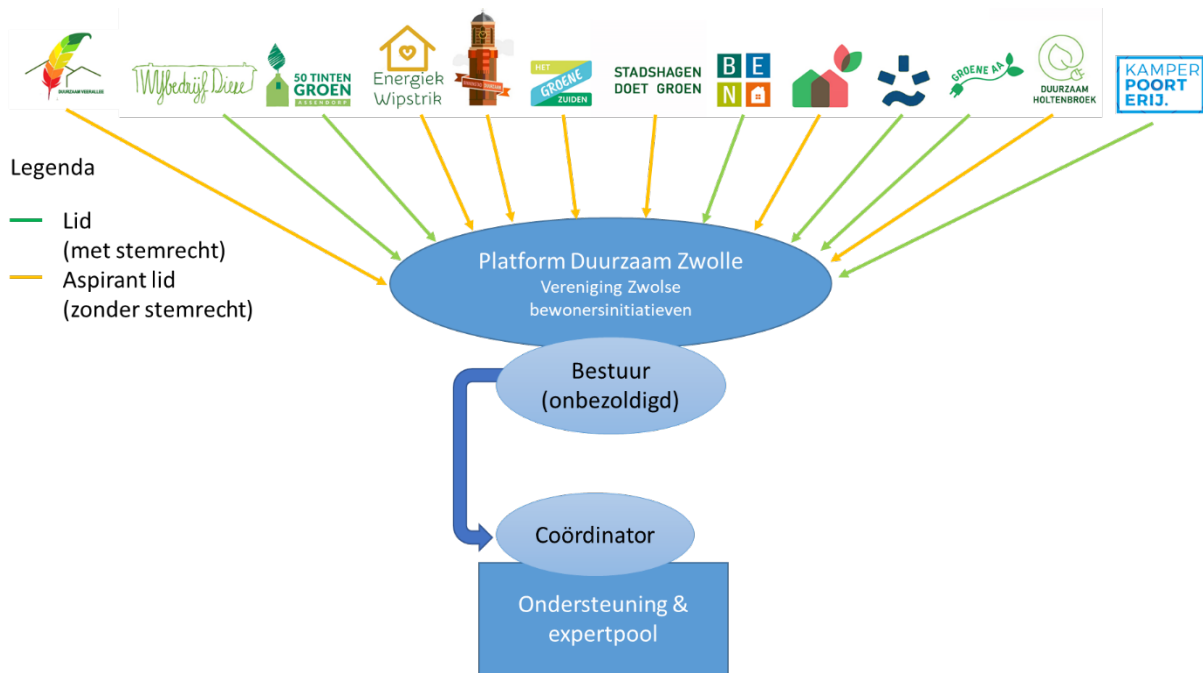
Deze vereniging:

- Ondersteunt bewonersinitiatieven, die inwoners van Zwolle helpen om te verduurzamen.
- Dat doen we door een vereniging op te richten, waar de bewonersinitiatieven lid van kunnen worden
- De leden kiezen een bestuur.
- Alle leden zijn welkom om tot het platform toe te treden, mits:
  - Het lid, een bestuur of achterban heeft bestaande uit 3 of meer bewoners
  - Zij een rechtsvorm hebben welke aantoont dat zij, ook formeel, een groep vormen met een verduurzamingsdoelstelling.
  - Bewonersinitiatieven die geen rechtsvorm zijn, kunnen aspirant lid worden, zij hebben geen stemrecht, wel spreekrecht.
  - Om te voorkomen dat een individu (lees, geen groep) invloed heeft op de besluiten, zijn we genoodzaakt deze eis te stellen.
  - We noemen het een platform, en het platform wordt gevormd door leden vanuit onze vereniging.

Het platform dient als ontmoetingsplek. Uit dit platform komt een bestuur voort. Als er een cruciaal besluit genomen moet worden, dan wordt geprobeerd 'de formele democratie door stemmen te vermijden' en met elkaar tot consensus te komen. Het escalatiemodel is een stemming in de ALV.

Vanuit deze gezamenlijke narratief, is een gezamenlijke organisatiestructuur ontwikkeld tijdens de bijeenkomsten. Deze staat nog niet vast en is continue in ontwikkeling. Nadat de statuten ontwikkeld zijn, zal met alle leden een gesprek plaatsvinden of zij als lid willen toetreden. Onderstaande structuur is een dynamische visualisatie van de organisatie, waar geen conclusies aan kunnen worden onttrokken.

### Organisatiestructuur



Een opvallend aspect van deze organisatiestructuur, is dat er is gekozen voor een opsplitsing tussen leden en aspirant-leden. Het lidmaatschap van deze vereniging, wordt door de betrokken bewonersinitiatieven gezien als een verantwoordelijke taak. Aan leden wordt gevraagd dat zij onze communicatie-updates lezen, dat zij op de hoogte zijn en mee denken bij ontwikkelingen in het werkveld, het bestuur in staat te stellen arbeidskrachten aan te nemen en aan te sturen op basis van een jaarlijkse begroting. Dit vraagt om een zekere mate van ledenbetrokkenheid. Een verantwoordelijke taak die het best gedragen kan worden, door geformaliseerde bewonersinitiatieven die besluiten ook zelf aan de achterban moeten verantwoorden.

Dat betekent niet dat aspirant-leden geen stem hebben. Zoals in ons narratief beschreven staat, zal tijdens bijeenkomsten van het platform, waaronder de algemene ledenvergadering (ALV), altijd gestreefd worden naar consensus waarbij belangen van aspirant-leden meegewogen worden. Om dit concreet te maken is in de bijlagen een concept stemprocedure opgenomen. Deze dient verder te worden uitgewerkt en opgenomen te worden in de statuten, op die wijze wordt de definitieve stemprocedure vastgesteld tijdens een ALV.

# Bijlagen

## Statuten

### Stemprocedure

1. Een te nemen besluit zal, indien mogelijk, vier weken voorafgaand aan de vergadering worden voorgelegd aan leden en aspirant-leden. Op deze manier hebben zij mogelijkheid om de eigen achterban te raadplegen.
2. Tijdens de vergadering zal het te nemen besluit worden gepresenteerd en is er ruimte voor het stellen van verdiepende vragen door leden en aspirant-leden.
3. Voorafgaand aan de stemming mogen de aspirant-leden hun spreekrecht uitoefenen; zij spreken zich uit voor het te nemen besluit en mogen dit onderbouwen. Zij vertegenwoordigen daarmee hun eigen achterban. De stemmen van de aspirant-leden worden geteld door de voorzitter en/of secretaris en voorafgaand aan de officiële stemming gepresenteerd aan de leden.
4. De leden met stemrecht nemen de uitkomsten van het spreekrecht mee in eigen besluitvorming en hebben daarmee verantwoordelijkheid om zowel het belang van de eigen achterban, als die van de aspirant-leden mee te wegen in hun stem.
5. Ieder lid van de vereniging vertegenwoordigt één stem.
6. De vereniging besluit bij gewone meerderheid van de door alle, stembevoegde leden, tenzij bij deze statuten een gekwalificeerde meerderheid wordt vereist, dan wel andere voorwaarden voor het tot stand komen van het besluit zijn voorgeschreven.
7. Indien een stembevoegd lid niet aanwezig kan zijn bij de vergadering, kan deze een schriftelijke volmacht afgeven aan een ander lid of aspirant-lid.
8. De voorzitter en/of secretaris houdt de aanwezigheid van de leden in de vergadering bij ter bepaling van het aantal uit te brengen stemmen.
9. De voorzitter en/of secretaris houdt de stemming bij.
10. Stemmen over zaken geschiedt mondeling of bij handopsteken, tenzij de statuten of de vergadering bij gewone meerderheid anders bepalen/bepaalt.
11. Stemmen over personen geschiedt bij gesloten, niet-ondertekende briefjes.
12. Blanco stemmen worden beschouwd als niet-geldig uitgebrachte stemmen.

## Huishoudelijk reglement en spelregels

### Toelatingscommissie

1. We verwachten dat in de praktijk het niet altijd duidelijk zal zijn of de verwachtingen van een bewonersinitiatief aansluiten bij die van de vereniging en omgekeerd. Het doel van de toelatingscommissie is om de verwachtingen tussen bewonersinitiatief en vereniging te bespreken, de toelatingscriteria te toetsen en te adviseren over de toelating als lid of aspirant-lid en de wijziging van aspirant-lid naar lid.
2. De toelatingscommissie is een werkgroep bestaande uit leden van de vereniging. Zij worden gevraagd om zich voor een minimum van twee jaar beschikbaar te stellen, om goede gespreksvoering en continuïteit te borgen.
3. De toelatingsprocedure bestaat uit een goed gesprek tussen twee afgevaardigden van het bewonersinitiatief en twee afgevaardigden van de toelatingscommissie. De belangrijkste kernmerken van een goed gesprek zijn: de tijd nemen, contact maken, actief luisteren, respecteren en verplaatsen in de ander.
4. De procedure kan leiden tot drie verschillende uitkomsten
  - a. Het bewonersinitiatief wordt toegelaten als aspirant-lid, na 6 maanden kan een formeel verzoek tot lidmaatschap worden ingediend
  - b. Het bewonersinitiatief wordt toegelaten als lid, daarmee wordt aan alle criteria van lidmaatschap voldaan
  - c. Het bewonersinitiatief wordt lidmaatschap geweigerd, doordat zij niet aan de toelatingscriteria voldoen en ook het streven niet uitspreken na redelijk termijn aan deze criteria te willen voldoen (aspirant-lid)

5. Bij een binnenkomend verzoek tot een gesprek met de toelatingscommissie, is het streven om binnen twee weken de uitnodiging voor het goede gesprek verzonden te hebben.
6. Nadat het goede gesprek heeft plaatsgevonden, is het streven om binnen twee weken het advies over de toelating of weigering te delen met het bewonersinitiatief en het bestuur. De voorkeur is dat het initiatief, voorafgaand aan lidmaatschap, minimaal 6 maanden aspirant-lid is geweest.

Criteria:

1. Alleen geformaliseerde bewonersinitiatieven met een rechtspersoon, kunnen als lid toetreden tot de vereniging.
2. De kernwaarden van de vereniging worden omarmt. Met dien verstande dat
  - a. We een gemeenschap vormen. Dat betekent dat we elkaar respecteren en handelen binnen de kaders van de gezamenlijke spelregels en huishoudelijk reglementen.
  - b. Bewonerskracht centraal staat. Bewonersinitiatieven zijn ondersteunend aan bewoners die hun leefomgeving willen verduurzamen.
  - c. De vereniging ondersteunend is aan de bewonersinitiatieven, maar geen taken overneemt. Als vereniging ontwikkelen we diensten, die bijdragen aan goed georganiseerde, solide bewonersinitiatieven die in staat zijn hun doelstellingen tot realisatie te brengen.
3. De doelstellingen van de vereniging worden omarmt
  - a. Alleen bewonersinitiatieven die inwoners van Zwolle, ondersteunen bij de verduurzaming van hun leefomgeving, kunnen als lid toetreden tot de vereniging
  - b. Verduurzaming betekent o.a.:
    - het verminderen van onze afhankelijkheid van fossiele brandstoffen, door energie te besparen en over te stappen naar duurzame energiebronnen.
    - het verminderen van onze waterfootprint, door verbruik te verminderen en/of regenwater op te vangen.
    - het vergroenen van onze leefomgeving met oog voor een gezond leefklimaat voor mens, plant en dier
    - het verschonen van onze leefomgeving door het gebruik van fossiele brandstoffen te verminderen in de wijk (duurzame mobiliteit). Ook andere activiteiten voor een schone leefomgeving kunnen ontwikkeld worden, zoals het tegengaan van zwerfafval.